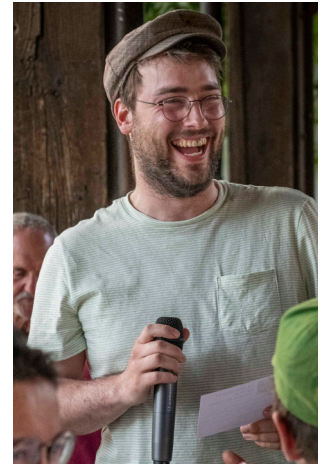


OBSERVATOIRE

des centres sociaux
et des espaces de vie sociale

www.senacs.fr



DONNÉES 2022



2023

SOMMAIRE

ÉDITO	03
LES STRUCTURES D'ANIMATION DE LA VIE SOCIALE DES PYRÉNÉES ATLANTIQUES	04
LES ESPACES DE VIE SOCIALE	05
LES CENTRES SOCIAUX	06
DE NOUVEAUX ENJEUX DE TRANSITION POUR LES CENTRES SOCIAUX	07
LES RESSOURCES	08
DES CENTRES SOCIAUX ANCRÉS DANS UN RÉSEAU PARTENARIAL DIVERSIFIÉ	09
PROJET SENACS	10
FICHE NATIONALE	11



Les centres sociaux et espaces de vie sociale sont des structures de proximité qui fondent leurs actions au plus près des habitants. De cet aspect découlent des particularités territoriales fortes puisque les projets sociaux prennent en compte les composantes sociétales de leurs zones d'intervention.

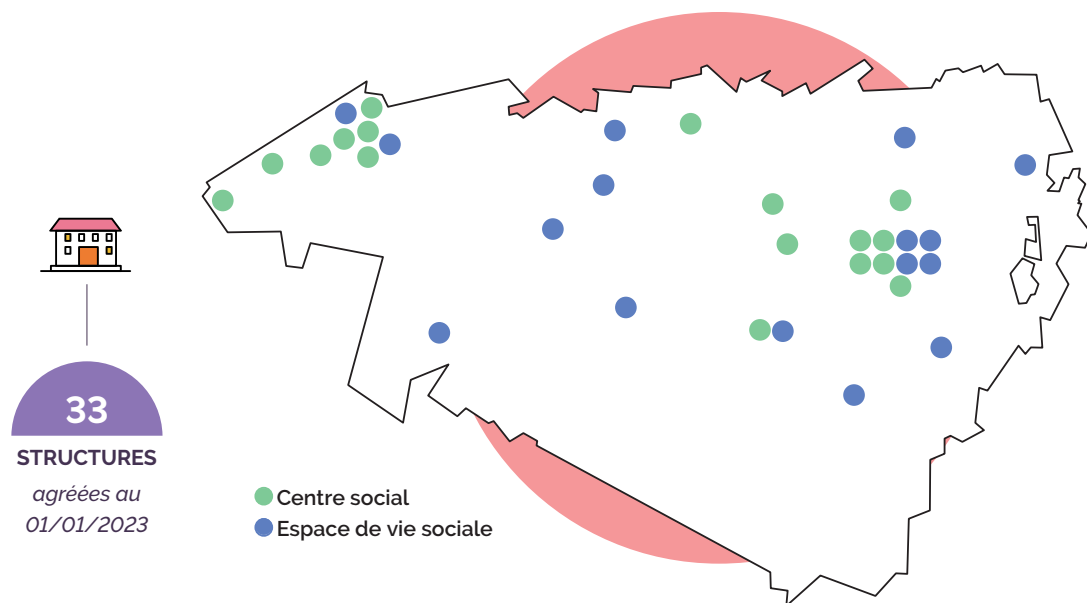
L'animation de la vie sociale vise à créer les conditions permettant aux personnes de devenir acteurs du changement, tant au regard de leurs conditions de vie (logement, environnement et cadre de vie...), que de leurs besoins et aspirations personnelles ou collectives (socialisation et insertion, exercice de la parentalité, éducation et formation à la citoyenneté, expression culturelle...). Ce faisant, l'animation de la vie sociale œuvre au renforcement des solidarités et des relations de voisinage, à la prévention et la réduction des exclusions. Elle constitue une réponse pertinente et adaptée aux problématiques sociales individuelles et collectives d'un territoire, mais aussi aux dynamiques et aspirations sociales des personnes, des familles et des groupes.

Ces structures se situent à la croisée entre de multiples disciplines du champ social et de multiples politiques publiques, et côtoient de fait de multiples partenaires.

Tout un programme pour une ambition qui consiste à déployer des projets de développement social visant plus de justice sociale et plus de démocratie dans une conscience écologique, possible grâce à un réseau de centres sociaux et EVS unis au travers de leur fédération.

Cette plaquette illustre les données des équipements sociaux sur l'année 2022 qui évoluent dans un contexte économique mouvant. Les structures s'affirment comme un relais essentiel pour les habitants.

LES STRUCTURES D'ANIMATION DE LA VIE SOCIALE DES PYRÉNÉES ATLANTIQUES



17

CENTRES SOCIAUX



16

ESPACES DE VIE SOCIALE

Mode de gestion



4 structures en gestion
COLLECTIVITÉ LOCALE



28 structures en gestion
ASSOCIATIVE



1 structure en gestion
DIRECTE CAF

Territoire



22

STRUCTURES sur un territoire
à dominante **URBAINE**



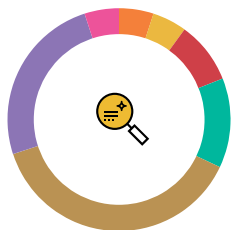
11

STRUCTURES sur un territoire
à dominante **RURALE**

LES ESPACES DE VIE SOCIALE

Les données concernent uniquement les 9 EVS répondants.


Les publics accueillis




5% 
Petite enfance
0-6 ans

5% 
Enfance
7-10 ans

8% 
Pré-ados et ados
11-17 ans

13% 
Jeunes
18-25 ans

38% 
Adultes
26-59 ans

26% 
Jeunes retraités
60-74 ans

5% 
Seniors
75 ans et plus

Les ressources financières



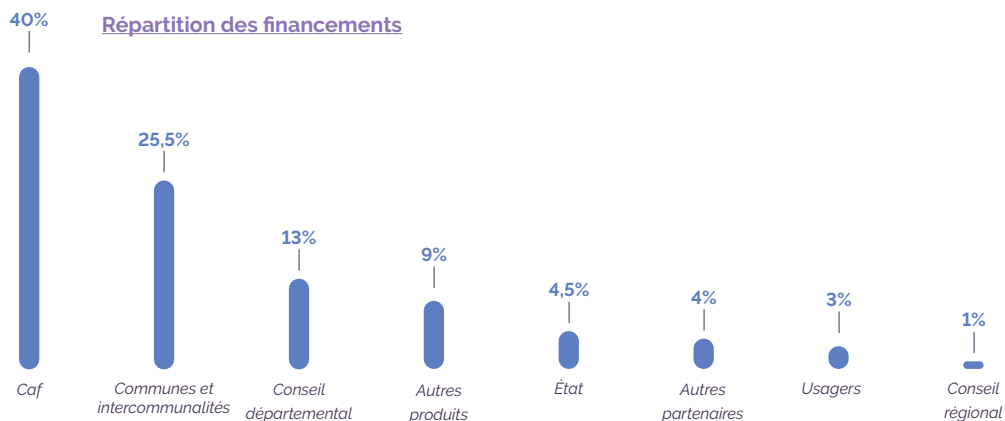
985 214€
de BUDGET cumulé

109 468€ de budget moyen



645 397€
de MASSE SALARIALE cumulée

71 711€ de masse salariale moyenne,
ce qui représente 66% du budget en moyenne



Les ressources humaines



28 SALARIÉS,
soit 23 ETP en cumulé



40 965 HEURES DE BÉNÉVOLAT
soit 25,5 ETP investis sur le territoire

LES CENTRES SOCIAUX

Les données concernent uniquement les 13 centres sociaux répondants

Des habitants au cœur du projet social



672 BÉNÉVOLES
D'ACTIVITÉS RÉGULIERS

Le bénévolat représente

45,3 ETP

soit l'équivalent de **1,2 millions d'euros**
par an d'**engagement bénévole**
au service des Pyrénées-Atlantiques.



188 BÉNÉVOLES DANS LES
INSTANCES DE PILOTAGE

Des actions au service des familles



45 489 HABITANTS concernés



Pourcentage des centres sociaux organisant les actions suivantes :



100%
CLAS



100%
Sorties familiales



92%
Loisirs collectifs
en famille



77%
Soutien
à la parentalité



69%
Manifestations
festives



62%
Espaces rencontres /
accueils enfants parents



54%
Départs
en vacances



13 CENTRES SOCIAUX
proposent un accueil de loisirs



2 CENTRES SOCIAUX
portent un établissement
d'accueil du jeune enfant

L'ACCUEIL DANS LES CENTRES SOCIAUX

L'accueil passe par une écoute généraliste de qualité, réalisée par tous les acteurs de la structure. Il n'a pas seulement lieu derrière un comptoir, mais en allant à la rencontre des habitants sur leurs lieux de vie et dans l'espace public. Les habitants ne sont pas reçus comme de simples usagers, mais dans une démarche d'écoute de leurs besoins et de développement du pouvoir d'agir.

Témoignage du centre Alexis Peyret : « Nous accueillons tous ceux qui ont des idées, des interrogations ou des rendez-vous. Au-delà du bureau étiqueté "accueil" (essentiel pour le bon fonctionnement du centre et pour la confidentialité), l'accueil a lieu dans tout le hall. Ainsi, le « café partagé » est, dans le hall, un espace de rencontres, d'animation et de convivialité. Chacun apporte du café ou des gâteaux, en accès libre. Nous faisons tous vivre ce « café partagé » pour favoriser le lien social et être à l'écoute des besoins et envies des habitants. »



DE NOUVEAUX ENJEUX DE TRANSITION POUR LES CENTRES SOCIAUX

Les données concernent uniquement les 13 centres sociaux répondants

Transition numérique



100% des CENTRES SOCIAUX proposent un accompagnement pour l'accès aux droits et aux démarches administratives.



83% des CENTRES SOCIAUX mènent des actions de prévention numérique et d'éducation aux médias.



92% des CENTRES SOCIAUX aident les habitants à acquérir des compétences numériques de base.



77% des CENTRES SOCIAUX ont des permanences administratives et juridiques.

Transition écologique



85% des CENTRES SOCIAUX sont engagés dans au moins une action de transition écologique.

Transition démocratique



64% des CENTRES SOCIAUX organisent ou appuient des débats sur les enjeux de société ou du territoire.



36% accompagnent des collectifs d'habitants pour contribuer à la construction des politiques publiques locales.

De nouvelles modalités d'intervention



100% des CENTRES SOCIAUX mènent des actions hors les murs et d'« aller vers ».

LES RESSOURCES DES CENTRES SOCIAUX

Les données concernent uniquement les 13 centres sociaux répondants

Les ressources humaines



466

SALARIÉS



278 CDI dont 3 emplois aidés

172 CDD dont 42 emplois aidés

152 stagiaires

25 services civiques

15 contrats d'apprentissage



303 ETP

au total



23,3 ETP

en moyenne
par centre



8 803 742€

MASSE SALARIALE

(hors contributions volontaires)

677 211€

MASSE SALARIALE

MOYENNE par centre

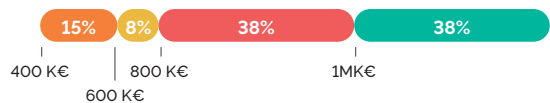
Les ressources financières



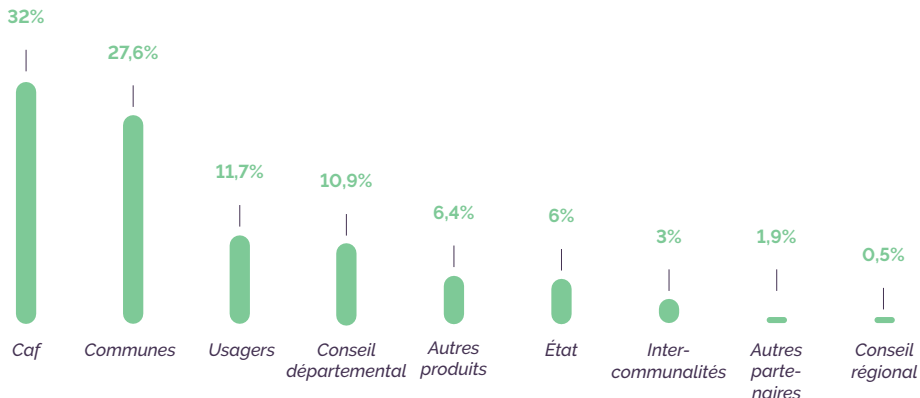
1 188 420€

BUDGET MOYEN

Répartition des structures par budget



Répartition des cofinancements partenariaux

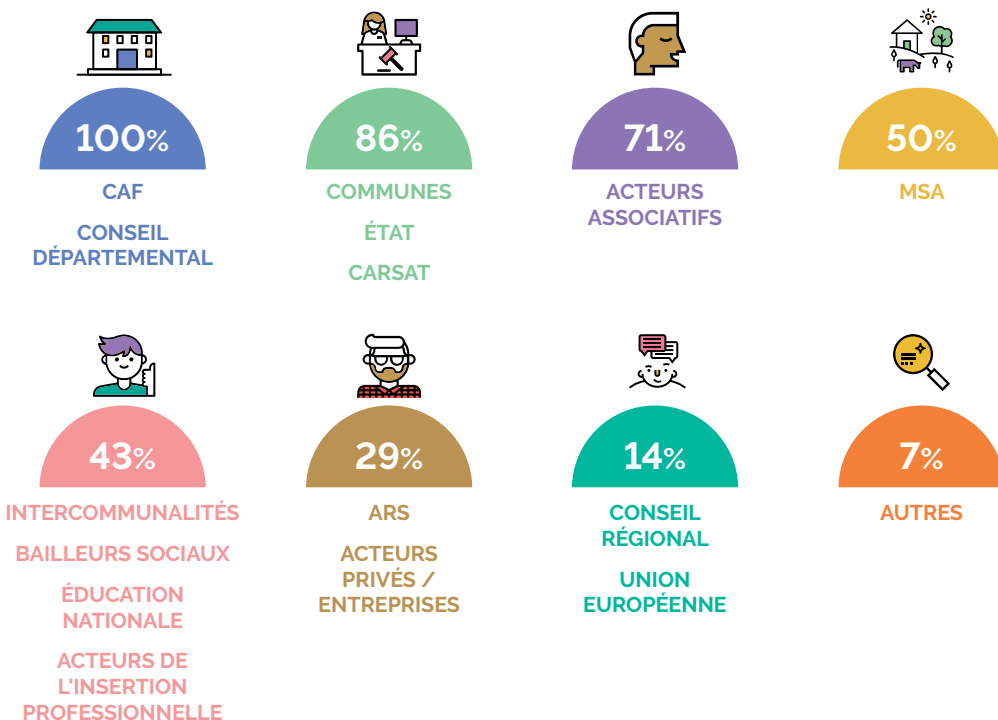


DES CENTRES SOCIAUX ANCRÉS DANS UN RÉSEAU PARTENARIAL DIVERSIFIÉ

Les données concernent uniquement les 13 centres sociaux répondants

Le partenariat

Part des centres sociaux engagés dans un partenariat formalisé



Pouvoir d'agir et travail associé : témoignage de Marie, Présidente du centre social Maria Pia

En janvier 2015, atterrée par les attentats, j'ai poussé la porte du centre social Maria Pia, j'avais besoin de donner un coup de main « civique ». Ancienne prof, Marie s'engage dans l'accompagnement à la scolarité. De fil en aiguille, elle se retrouve au CA et finalement présidente. Elle apprécie cette fonction qu'elle construit, jour après jour, au sein du binôme formé avec son directeur. A eux deux, ils constituent une force où technique et politique se complètent. Leur pilotage en duo s'appuie sur les administrateurs qui s'investissent tous de manière singulière. Ces liens ont développé chez elle « une vraie capacité à écouter et un esprit de synthèse » qu'elle ne se connaissait pas.

Elle a conscience qu'elle apporte notamment au centre social sa connaissance de la politique biarrote pour faire bouger plus vite les choses. Elle réalise qu'elle y a acquis des compétences lui permettant de « s'affirmer et se battre » pour de bonnes causes, donnant du sens à sa vie, et lui permettant de vieillir en gardant l'esprit ouvert aux changements sociétaux. Une manière, aussi, de se sentir proche de sa petite-fille qui a choisi la voie des métiers de l'animation sociale.

PROJET SENACS

Expérimentation locale au démarrage (Rhône-Alpes), l'Observatoire SENACS - Système d'Echanges National des Centres Sociaux – rend compte depuis plus de 10 ans des activités et de l'organisation des Centres sociaux et des Espaces de Vie sociale pour l'ensemble des territoires, départements et régions en métropole et Outre-Mer.

Animé localement par les CAF et les Fédérations locales ou Unions régionales des centres sociaux, SENACS est un outil partagé au service de la valorisation et de l'engagement des structures de l'animation de la vie sociale. Coordinné à l'échelle nationale, l'Observatoire appuie ses résultats et ses productions sur la base d'une enquête annuelle, diffusée à l'ensemble des 2 300 centres sociaux et 1 450 EVS. Couvrant les grands pans de la vie et des réalisations des structures, cette enquête contribue à qualifier leur impact sur les territoires.

Selon le principe de savoir « compter autrement » et « ne pas tout compter » (tel qu'inspiré du regard du philosophe Patrick Viveret), l'Observatoire se donne ainsi l'ambition d'éclairer et d'apprécier la valeur de structures « en contexte » impliquées pour répondre aux défis de notre société.

Consulter les publications et données de SENACS : www.senacs.fr

Suivre l'actualité de SENACS sur LinkedIn - page *Senacs – Observatoire des Centres sociaux et des EVS*

PILOTAGE ET COORDINATION

Un projet co-porté par la CNAF, la FCSF et leurs réseaux.

Caisse Nationale des Allocations Familiales - CNAF

Éric Desroziers et
Évelyne Lebossé-Couët

Fédération des centres sociaux et socioculturels de France – FCSF

Anne Fleury-Raemy

Caisse d'Allocations Familiales du Rhône - CAF du Rhône

Jean-Baptiste Chiodi

Union Régionale Auvergne Rhône Alpes Centres Sociaux – AURACS

Fabrice Gout

Coordinateur national

Alexis Gruyer

COORDONNÉES

Caisse des allocations familiales des Pyrénées-Atlantiques

10 avenue Maréchal Foch
64100 Bayonne
caf64-bp-partenaires-as@caf64.caf.fr

Fédération des centres sociaux des Pyrénées-Atlantiques

2b rue de Laussat
64000 Pau
accueilfederation@centres-sociaux.fr

FICHE NATIONALE

ENQUÊTE 2023 - DONNÉES 2022

- Un observatoire national partagé entre CNAF et FCSF et co-piloté en local par les 2 réseaux
- Un panorama annuel de l'activité des centres sociaux et des espaces de vie sociale



CENTRES SOCIAUX

2 300
STRUCTURES



77%
en zone
URBAINE

23%
en zone
RURALE

4,8 millions
D'HABITANTS
touchés par
l'action des
centres sociaux

+ de 27 000
BÉNÉVOLES dans les
instances de pilotage

Près de 92 000
BÉNÉVOLES d'activités



61 800 SALARIÉS environ
12,6 ETP en moyenne par structure



688 800 € de BUDGET moyen



ESPACE DE VIE SOCIALE

1 500
STRUCTURES



43%
en zone
URBAINE

57%
en zone
RURALE

1,4 million
D'HABITANTS
touchés par l'action
des espaces de vie
sociale

+ de 14 000
BÉNÉVOLES dans les
instances de pilotage

+ de 47 000
BÉNÉVOLES d'activités

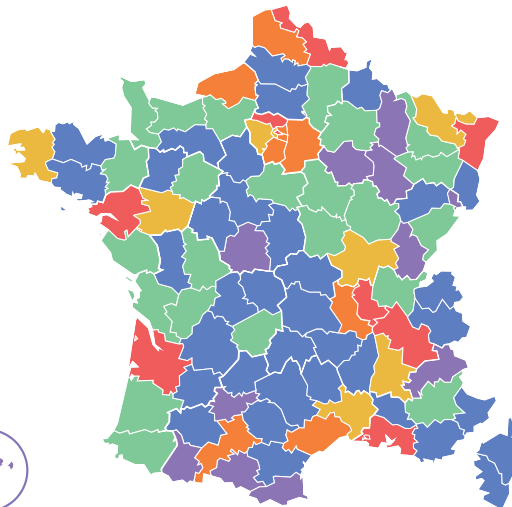


8 150 SALARIÉS environ
2,9 ETP en moyenne par structure



110 500 € de BUDGET moyen

DENSITÉ DE RÉPARTITION DES STRUCTURES



PROJET
SENACS

SENACS - SYSTÈME D'ÉCHANGES NATIONAL DES CENTRES SOCIAUX

www.senacs.fr

